

**OPATHERM a.s. Opava**

# **VÝROČNÍ ZPRÁVA**

**za účetní období**

**říjen 2011 – září 2012**

Člen skupiny **MVV** Energie CZ

**OBSAH:**

- 1. ÚVODNÍ SLOVO PŘEDSEDY PŘEDSTAVENSTVA**
  
- 2. PROFIL SPOLEČNOSTI**
  - 2.1 Základní informace
  - 2.2 Orgány společnosti
  - 2.3 Lidské zdroje
  
- 3. ZPRÁVA PŘEDSTAVENSTVA O PODNIKATELSKÉ ČINNOSTI A STAVU MAJETKU SPOLEČNOSTI**
  - 3.1 Hlavní výsledky za společnost za období říjen 2011 – září 2012
  - 3.2 Aktivity společnosti
  - 3.3 Finanční ukazatele
  - 3.4 Předpokládaný vývoj podnikání
  
- 4. ZPRÁVA O VZTAZÍCH MEZI PROPOJENÝMI OSOBAMI**
  
- 5. ZPRÁVA NEZÁVISLÉHO AUDITORA K VÝROČNÍ ZPRÁVĚ**
  
- 6. PŘÍLOHA VÝROČNÍ ZPRÁVY**  
**ŘÁDNÁ ÚČETNÍ ZÁVĚRKA ZA OBDOBÍ ŘÍJEN 2011- ZÁŘÍ 2012**

## 1. ÚVODNÍ SLOVO PŘEDSEDY PŘEDSTAVENSTVA

Vážení akcionáři, vážení obchodní přátelé, vážení kolegové,

Dostává se Vám do rukou výroční zpráva společnosti OPATHERM a.s. za fiskální rok 2011/2012.

V tomto fiskálním roce dokončila společnost OPATHERM a.s. rozsáhlý komplex investičních akcí. Tyto investiční akce byly započaty v roce 2009, kdy bylo provedeno prodloužení horkovodu z výtopny Hillova do oblasti sídliště Kateřinky Východ a tím uvedení pěti plynových kotelen do zálohy. Tato akce byla investicí sesterské společnosti POWGEN a.s.

Ve financování investic pokračovala dále společnost OPATHERM a.s., a to v roce 2010 plynofikací kotelny Mařádkova. Tato plynofikace nejenom odstranila ze středu města zdroj na spalování hnědého uhlí a tím přispěla ke snížení zatížení ovzduší v Opavě polétavým prachem, ale i snížila náklady na vytápění napojeným odběratelům.

V roce 2011 byla zahájena rozsáhlá modernizace zásobování teplem sídliště Olomoucká, a to instalací 32 domovních předávacích stanic do jednotlivých domů. Tato modernizace byla završena v letošním roce kompletní výměnou rozvodů a přechodem z vytápění parou na teplou vodu.

Celkový investiční náklad těchto akcí byl cca 70 mil. Kč, financovaný 24 mil. Kč společností POWGEN a.s. a 46 mil. Kč společností OPATHERM a.s., přičemž na část investic je rozhodnutí o přidělení dotace ve výši cca 16 mil. Kč z fondu OPPI programu Ekoenergie.

Všechny tyto investiční akce společnost OPATHERM a.s. realizuje pro zvýšení efektivity výroby tepla a tím maximální eliminaci neustále se zvyšujících cen vstupních energií.

Společnost OPATHERM a.s. je pro své odběratele spolehlivým dodavatelem tepla. Příkladem toho je i skutečnost, že při náročné rekonstrukci rozvodů tepla na sídlišti Olomoucká zajistila společnost náhradní zásobování odběratelů teplou vodou a ti byli obtěžováni pouze krátkými přerušeními dodávek v době přepojování zdrojů.

Společnost OPATHERM a.s. se snaží být i dobrým partnerem jak pro své odběratele, tak i pro Statutární město Opava.

Cílem společnosti OPATHERM a.s. je udržení pozice spolehlivého a významného dodavatele tepla.

Na závěr bych chtěl za představenstvo společnosti poděkovat všem odběratelům za důvěru, kterou v nás mají, Statutárnímu městu Opava za spolupráci a všem zaměstnancům za výkon jejich práce, který vedl ke splnění všech vytčených cílů v tomto období

Ing. Libor Stuchlík  
předseda představenstva  
OPATHERM a.s.

## 2. PROFIL SPOLEČNOSTI

### 2.1 ZÁKLADNÍ INFORMACE

Obchodní firma:	<b>OPATHERM a.s.</b>
Sídlo společnosti:	<b>Horní náměstí 283/58, 746 01 Opava IČ 253 85 771, DIČ CZ25385771</b>
Právní forma:	akciová společnost
Společnost je zapsána:	v OR Krajského soudu v Ostravě, oddíl B vložka 1776
Bankovní spojení:	ČSOB, a.s., Praha, číslo účtu 8010-0409706623/0300
Kontakty:	Tel. 553 777 555, 553 777 550, 553 777 551, Fax 553 777 562 <b>e-mail: <a href="mailto:opatherm@opatherm.mvv.cz">opatherm@opatherm.mvv.cz</a></b>
Člen skupiny:	<b>*MVV Energie CZ</b>

Společnost OPATHERM a.s. (dále jen „společnost“) byla založena podle právního řádu České republiky, zákona č. 513/1991 Sb. jako akciová společnost. Na základě společenské smlouvy tří zakladatelů ze dne 23. října 1997 a ode dne 21. listopadu 1997 je zapsána v obchodním rejstříku vedeném Krajským obchodním soudem v Ostravě, oddíle B, číslo vložky 1776. Zápis byl doložen výpisem z obchodního rejstříku číslo 44186/97 ze dne 9. prosince 1997.

Předmětem podnikání společnosti je:

- výroba a rozvod tepla
- zprostředkovatelské služby v oblasti obchodu, služeb a realit

OPATHERM a.s. je členem energetické skupiny MVV Energie CZ. Dceřiné společnosti ve skupině se zabývají zejména výrobou a distribucí tepla, kogenerační výrobou elektrické energie (kombinovaná výroba elektrické energie a tepla), provozováním vodovodů a kanalizací, poskytováním telekomunikačních služeb, servisem a údržbou teplárenských zařízení a dodávkou investičních celků v teplárenství.

MVV Energie CZ a.s. se sídlem na Praze 5, Kutvirtova 339/5, má ve společnosti OPATHERM a.s. obchodní podíl ve 100% výši, je tedy jejím jediným vlastníkem, a je dceřinou společností energetického koncernu MVV Energie AG se sídlem v německém Mannheimu.

OPATHERM a.s. vyrábí a dodává teplo a teplou užitkovou vodu na území města Opavy a v Dolním Benešově. V hodnoceném období společnost poskytovala také služby v oblasti pronájmu nebytových prostor a zajišťovala dispečerskou pohotovost pro realitní společnosti a společenství vlastníků na území města Opava. Dále poskytovala služby v oblasti pronájmu tepelných rozvodů a zajišťovala služby pro bezproblémový chod kogeneračních jednotek společnosti POWGEN a.s.

## Údaje hodnoceného účetního období:

Zákazníci /odběratelé/	dodávky tepelné energie <ul style="list-style-type: none"><li>- domácnosti</li><li>- průmysloví odběratelé</li><li>- odběratelé v terciální sféře</li></ul>	
Roční prodeje	teplo a teplá užitková voda zprostředkovatelské služby v oblasti realit, obchodu a služeb	217 819 tis. Kč 719 tis. Kč
Roční výnosy	225 692 tis.Kč	
Základní kapitál	9 900 000,- Kč je rozdělen na 100 ks akcií o jmenovité hodnotě 99.000,- Kč znějících na jméno, v listinné podobě. Základní kapitál je splacen v plné výši 100 %.	
Vlastnická struktura	100 % MVV Energie CZ a.s.	
Počet zaměstnanců	59	

## 2.2 ORGÁNY SPOLEČNOSTI

### PŘEDSTAVENSTVO

Představenstvo společnosti je zároveň výkonným vrcholovým managementem společnosti.



#### **Ing. Libor Stuchlík, předseda představenstva**

Ve společnosti OPATHERM a.s. působil od data jejího vzniku od roku 1997 na pozici vedoucího střediska technického zabezpečení.

Od 1. října 2000 působil jako vedoucí provozovny výroby a dodávky tepla. V březnu 2006 byl jediným akcionářem společnosti OPATHERM a.s. zvolen členem představenstva pro resort Provoz a technické řízení, obchod a marketing.

Dne 18. března 2009 byl zvolen do funkce místopředsedy představenstva. Od 2. května 2011 působí ve funkci předsedy představenstva.

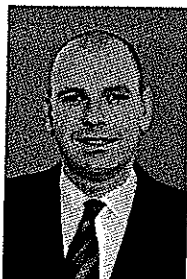


#### **Ing. Michal Chmela, místopředseda představenstva**

Ve společnosti OPATHERM a.s. působí od 1. května 2011, kdy byl rozhodnutím jediného akcionářem společnosti OPATHERM a.s. zvolen členem představenstva pro resort Finance a účetnictví.

Od 2. května 2011 působí ve funkci místopředsedy představenstva.

## DOZORČÍ RADA



**Ing. Václav Hrach, Ph.D., předseda dozorčí rady**

Předseda představenstva MVV Energie CZ a.s., která je majoritním vlastníkem společnosti OPATHERM a.s.

6. října 2011 byl jediným akcionářem společnosti zvolen členem dozorčí rady společnosti OPATHERM a.s.

19. března 2012 byl dozorčí radou společnosti zvolen do funkce předsedy dozorčí rady společnosti.



**Ing. Jitka Kafková, MBA, místopředsedkyně dozorčí rady**

6. října 2011 byla rozhodnutím jediného akcionáře společnosti zvolena členem dozorčí rady společnosti OPATHERM a.s.

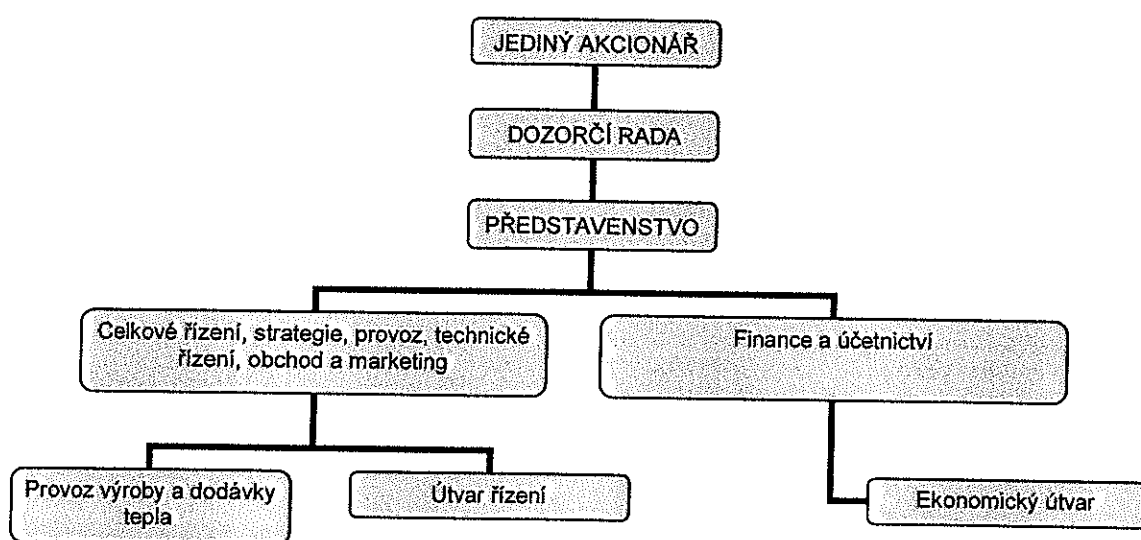
19. března 2012 byla dozorčí radou společnosti zvolena do funkce místopředsedkyně dozorčí rady



**Ing. Libor Žížala, člen dozorčí rady**

5. dubna 2012 byl rozhodnutím jediného akcionáře společnosti zvolen členem dozorčí rady společnosti OPATHERM a.s.

Schéma č. 1 – Organizační schéma společnosti k 30. září 2012



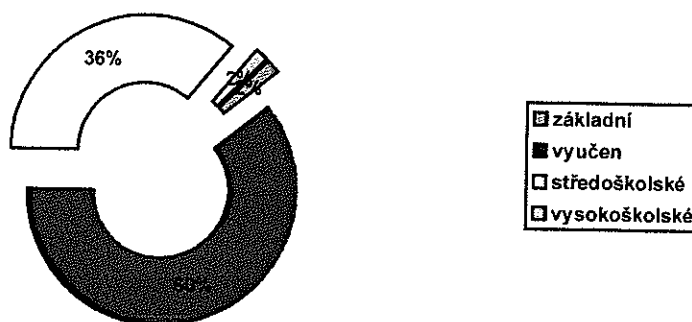
## 2.3 LIDSKÉ ZDROJE

Společnost zaměstnávala k 30. září 2012 celkem 59 zaměstnanců. Průměrný evidenční počet zaměstnanců je 53.

### Zařazení zaměstnanců k 30. září 2012

Resort	Počet zaměstnanců	THP	D	Pohlaví	
				muži	ženy
Finance a účetnictví	4	3	1	0	4
Celkové řízení a strategie, Provoz a technické řízení, obchod a marketing	55	7	48	40	15
<b>Celkem</b>	<b>59</b>	<b>10</b>	<b>49</b>	<b>40</b>	<b>19</b>

Graf - Struktura vzdělání zaměstnanců k 30. září 2012





### 3. ZPRÁVA PŘEDSTAVENSTVA O PODNIKATELSKÉ ČINNOSTI A STAVU MAJETKU SPOLEČNOSTI

#### 3.1 HLAVNÍ VÝSLEDKY ZA SPOLEČNOST ZA OBDOBÍ ŘÍJEN 2011 – ZÁŘÍ 2012

V hodnoceném účetním období 2011/2012 vykázala společnost čistý zisk ve výši 16 638 036,32 Kč.

Tabulka č. 1 - Hospodaření společnosti (v tisících Kč)

Účtová skupina	Položky	10/09-9/10	10/10-9/11	10/11-9/12
50 - Spotřebované nákupy				
	501 - 502 Spotřeba materiálu a energií	129 896	118 477	139 339
	515 - Opravy a udržování	10 397	7 297	8 343
	516 - Cestovné	51	71	98
	516 - Náklady na reprezentaci	92	128	90
	516 - Výkony spojů	1 181	1 090	1 047
	516 - Náklady na reklamu	2 452	2 459	2 459
	517 - Účetní, daňové, právní poradenství, audit	2 338	2 276	3 247
	518 - Znalecké posudky			
	516 - Leasing	185	221	221
	516 - Nájemné	4 224	4 183	3 672
	516 - Nájemné IS/ IT	3 024	3 024	2 880
	518 - Chemické čištění vody	1 174	1 183	1 246
	518 - Revize	1 471	2 001	1 653
	518 - Uložení odpadu, úhrn uhlí	638	351	348
	516 - 518 Ostatní služby	2 250	2 289	2 053
	521 - Mzdové náklady	12 356	12 387	12 623
	523 - Odměny členů orgánů	2 633	1 994	2 374
	524 - Zákonné sociální pojištění	4 363	4 377	4 642
	527 - Zákonné sociální náklady	920	898	856
	531,532 - Daň silniční a daň z nemovitostí	314	269	240
	538 - Ostatní daně a poplatky	573	899	670
	543 - Dary		1	0
	544,545 - Pokuty, penále a úroky z prodlení	90	7	41
	546 - Odpisy pohledávky	0	0	
	547 - Zůstatková cena HM	422	842	0
	548 - Ostatní provozní náklady	6 229	6 143	4 911
	551,553 - Odpisy dlouhodobého majetku	13 111	11 964	11 277
	552 - Zákonné rezervy			
	557,558,559 - Opravné položky a zúčtování opravek	-683	1 462	502
	562 - Úroky	2 479	1 688	1 251
	563,568 - Ostatní finanční náklady	104	109	97
	57 - Rezervy a opr. položky finančních nákladů			
	579 - Opravné položky k finančnímu majetku			
58 - Mimořádné náklady	582,588 - Škody, ostatní mimořádné náklady	0		
59 - Daně z příjmů	591 - Daň z příjmů z běžné činnosti - splatná	3 301	4 590	3 723
	592 - Daň z příjmů z běžné činnosti - odložená	817	208	159
<b>NÁKLADY CELKEM</b>		<b>206 402</b>	<b>192 888</b>	<b>209 054</b>
60 - Tržby za vlastní výkony a zboží		212 576	201 040	218 538
62 - Aktivace				
	Ostatní	4	0	
64 - Jiné provozní výnosy	Prodej dlouhodobého hmotného majetku	714	1 227	
	Prodej emisních povolenek	1 258	1 252	1 344
	Vypouštění emisních povolenek	5 360	5 662	4 691
65 - Zúčtování rezerv a opravných položek		1 109	1 109	1 109
66 - Finanční výnosy		34	32	10
68 - Mimořádné výnosy				
<b>VÝNOSY CELKEM</b>		<b>221 055</b>	<b>210 322</b>	<b>225 692</b>
<b>VÝSLEDEK HOSPODAŘENÍ</b>		<b>14 653</b>	<b>17 434</b>	<b>16 638</b>

Vývoj nákladů a výnosů ve sledovaném období 2011/2012 ve srovnání s předchozím obdobím 2010/2011 (viz. tabulka č. 1) lze charakterizovat následovně:

- \* Zvýšení nákladů na spotřebované nákupy (účtová skupina 50) odráží zejména vyšší cenu plynu.
- \* Z údajů o nakupovaných službách (účtová skupina 51) je patrné, že kromě nákladů na opravy, které byly v roce 2011/12 čerpány podle plánu, ostatní náklady na služby na kotelnách i režijní náklady se nelišily ve větší míře od nákladů roku 2010/11. Náklady na revize se v letech mění podle zákonné potřeby revizí v běžném roce.
- \* V oblasti osobních nákladů došlo k plánovanému zvýšení.
- \* V oblasti daní je situace stabilizovaná.
- \* Výši jiných provozních nákladů (účtová skupina 54) ovlivňuje stejně jako vloni spotřeba emisních povolenek, která je v položce ostatní provozní náklady, a také jejich prodej.
- \* Zákonné rezervy na opravy (účtová skupina 55) nebyly tvořeny.
- \* Úroky z úvěrů se snížily především díky snižující se úrokovou základnou vlivem splátek.
- \* Zvýšení tržeb z prodeje služeb (účtová skupina 60) souvisí především s vyšší cenou tepla, což bylo způsobeno nárůstem ceny plynu v tomto fiskálním roce.
- \* U ostatních provozních výnosů (účtová skupina 64) došlo ke snížení. Oproti minulým fiskálům nedošlo k prodeji DHM kromě emisních povolenek.

Společnost v hodnoceném účetním období nevynaložila žádné výdaje na činnost v oblasti výzkumu a vývoje, nepořizovala žádné vlastní akcie, obchodní podíly a akcie, zatímní listy, obchodní podíly ovládající osoby. Společnost nemá organizační složku v zahraničí.

**Tabulka č. 2 - Podíl tržeb z prodeje služeb dle jednotlivých činností**

Činnost	10/09-9/10		10/10-9/11		10/11-9/12	
	v tis.Kč	v %	v tis.Kč	v %	v tis.Kč	v %
Výroba tepla a teplé užitkové vody	211 990	99,72	200 335	99,65	217 819	99,68
Pronájem nebytových prostor	285	0,13	316	0,16	333	0,15
Ostatní tržby	270	0,13	360	0,18	358	0,16
Dispečerská pohotovost	31	0,02	29	0,01	28	0,01
<b>Celkem</b>	<b>212 576</b>	<b>100,00</b>	<b>201 040</b>	<b>100,00</b>	<b>218 538</b>	<b>100,00</b>

**Tabulka č. 3 - Přehled oprav a investičních akcí**

<b>Opravy</b>	<b>Náklady v tis. Kč</b>
Opravy zajišťované externími dodavateli	8 343
<b>Opravy celkem</b>	<b>8 343</b>
<b>Investiční akce</b>	<b>Výdaje v tis. Kč</b>
Přechod z páry na horkou vodu – kotelna Olomoucká	10 140
Zrušení centrálních VS a přechod na 2trubku – kotelna Olomoucká	19 661
TZ na kotelně HN 54 – pronajatý majetek	750
<b>Investice celkem</b>	<b>30 551</b>

**Významné akce společnosti OPATHERM a.s. ve fiskálním roce 2011/2012:**

V tomto roce společnost OPATHERM a.s. ukončila soubor investičních akcí započatý v roce 2009, který měl za úkol maximálně zefektivnit výrobu a dodávku tepla v oblasti sídlišť Kateřinky Východ, Olomoucká a lokality Mařádkova. Tyto investiční akce významně přispějí ke stabilizaci ceny tepla a zvýší komfort odběratelů.

**Významné události po datu účetní závěrky**

Mezi datem účetní závěrky a datem, ke kterému je sestavena tato výroční zpráva, nedošlo k významným událostem.

## 3.2 AKTIVITY SPOLEČNOSTI

### 3.2.1. Provoz tepelného hospodářství

Tabulka č. 1 – Vývoj výroby a prodeje tepla

	2009/2010	2010/2011	2011/2012
Nákup zemního plynu (m <sup>3</sup> )	12 518 699	10 849 001	10 280 680
Nákup uhlí (t)	4 140	3 431	3 196
Vyrobené teplo na prahu zdrojů (GJ)	441 373	369 097	348 345
Nakoupené teplo (GJ)	0	55 869	61 130
Teplo celkem výroba+nákup (GJ)	441 373	424 966	409 475
Prodané teplo celkem (GJ)	420 053	389 052	368 628

Tabulka č. 2 - Základní údaje o rozvedech tepla

Ukazatel	2009/2010	2010/2011	2011/2012
Délka horkovodní sítě (v km)	3,5	2	2
Délka sekundární sítě (v km)	15	15	15
Počet předávacích stanic	84	84	113
z toho: společnost - centrální	10	10	7
- domovní	74	74	106
- cizí	0	0	0
Počet odběrných míst	301	301	301
z toho: obyvatelstvo	252	251	252
ostatní	49	49	50
Počet napojených bytů	9 988	9 992	9 988

### 3.2.2. Ochrana životního prostředí

Společnost OPATHERM a.s. provozuje celkem 2 velké a 52 středních zdrojů znečištění. Emise na všech zdrojích jsou pravidelně měřeny a emisní limity v každém ukazateli jsou dodržovány. Společnost OPATHERM a.s. svými investicemi, zejména od roku 2010, významně zlepšila efektivitu výroby tepla, čímž také přispěla ke snížení spotřeby paliv, a tím i ke snížení vypouštění emisí. Významný vliv na snížení emisí tuhých látek měla plynofikace kotelny Mařádkova, která je umístěna v blízkosti centra města.

Investice do modernizace zásobování teplem sídliště Olomoucká se na snížení emisí poprvé naplno projeví v zimním období 2012/2013.

Společnost OPATHERM a.s. dále vyvíjí aktivity ke zvyšování efektivitu výroby tepla a tím i ke snížení emisí.

### 3.2.3. Oblast výzkumu a vývoje

Společnost OPATHERM a.s. v této oblasti nevyvíjí aktivní činnost.

### 3.3 PŘEDPOKLÁDANÝ VÝVOJ PODNIKÁNÍ

Jak již bylo zmíněno, společnost OPATHERM a.s. završila v tomto fiskálním roce čtyřleté období zvýšené investiční činnosti. Na následující fiskální rok nechystá společnost žádnou větší investiční akci, nicméně bude i nadále pracovat na zvýšení efektivity výroby a dodávky tepla.

Společnost OPATHERM a.s. poskytuje svým zákazníkům kvalitní služby, ať už v oblasti dodávky tepla, tak i v jiných oblastech spojených s bydlením, a to prostřednictvím nepřetržité dispečerské služby. Tyto služby hodlá společnost i nadále poskytovat a případně i rozšířit. Nabízíme naše služby a schopnosti i jiným majitelům tepelných zařízení s tím, že jsme schopni pro ně zabezpečit provoz tepelných zařízení se všemi službami s tím souvisejícími.

Partnerství se zákazníkem je obchodní prioritou společnosti, stejně jako vytváření podmínek pro udržení přijatelné ceny dodávaného tepla.

Členové představenstva společnosti  
OPATHERM a.s.



---

Ing. Libor Stuchlík  
předseda představenstva



---

Ing. Michal Chmela  
místopředseda představenstva

Opava 12. prosince 2012

Příloha výroční zprávy:

Řádná účetní závěrka za účetní období říjen 2011 – září 2012

Místo uložení výroční zprávy:

Sídlo společnosti v Opavě, Horní náměstí 283/58

Sbírka listin vedená obchodním rejstříkem Krajského soudu v Ostravě, oddíl B vložka 1776

**G-RONN s.r.o.** se sídlem Praha 5, 150 00, Kutvirtova 339/5; IČ 246 79 399  
**IROMEZ s.r.o.** se sídlem Pelhřimov, 393 01, Pod náspem 2005, IČ 247 07 341  
**Jablonecká teplárenská a realitní, a.s.** se sídlem Jablonec nad Nisou, 466 01, Liberecká 120; IČ 615 39 881  
**MVV enservis a.s.**, se sídlem Liberec 4 - Perštýn, 460 01, tř. Milady Horákové 634, IČ 272 99 872  
**OPATHERM a.s.** se sídlem Opava, 746 01, Horní náměstí č.p. 283, IČ 253 85 771  
**POWGEN a.s.** se sídlem Praha 5, 150 00, Kutvirtova 339/5; IČ 279 28 411  
**TERMO Děčín a.s.** se sídlem Děčín III, 405 02, Oblouková 25, IČ 640 50 882  
**TERMIZO a.s.** se sídlem Liberec, 460 06, Dr. Milady Horákové 571, IČ 646 50 251  
**Zásobování teplem Vsetín a.s.** se sídlem Vsetín, 755 01, Jiráskova 1326, IČ 451 92 588  
**e.services s.r.o.** se sídlem Děčín – Děčín I, 405 02, Oblouková 958/25, IČ 287 48 514

## **2. Osoby ovládané nepřímo ovládající osobou**

**ČESKOLIPSKÁ TEPLÁRENSKÁ a.s.** se sídlem Česká Lípa, 470 01, Liberecká 132, IČ 646 53 200  
**Teplárna Liberec, a.s.** se sídlem Liberec 4, 460 01, tř. Dr. Milady Horákové 641/34a, IČ 622 41 672

## **Smlouvy mezi společnostmi a propojenými osobami uzavřené za období říjen 2011 – září 2012**

### **1. smlouvy se společností MVV Energie CZ a.s.**

- a) dodatky č. 14 - 17 ke Kupní smlouvě o prodeji uhlí v letech 2009-2012 , které se týkaly ceny a platebních podmínek za dodané palivo
- b) dodatek č. 2 ke Smlouvě o poskytování outsourcingových služeb , který se týkal specifikace poskytovaných služeb

### **2. smlouvy se společností e.services s.r.o.**

- a) smlouva o poskytování služeb – vedení účetnictví, ekonomických činností reportingu a controllingu a bezhotovostní úhrady plateb přímého elektronického bankovníctví. Z této smlouvy žádná újma společnosti nevznikla.
- b) Smlouva o zajištění výpomoci při outsourcingu, vedení účetnictví a bezhotovostní úhrady plateb přímého elektronického bankovníctví. Z této smlouvy žádná újma společnosti nevznikla.
- c) Dodatek č. 1 Smlouvy o poskytování služeb vedení účetnictví, ekonomických činností reportingu a controllingu a bezhotovostní úhrady plateb přímého elektronického bankovníctví. Z tohoto dodatku společnosti žádná újma nevznikla.

### **3. smlouvy se společností MVV Enservis a.s.**

- a) Smlouva o dílo D-42-2011 – na investiční akci Domovní předávací stanice tepla – sídliště Olomoucká, Opava, II. Etapa. Z této smlouvy žádná újma společnosti nevznikla.
- b) Smlouva o dílo D-33-2012 – na investiční akci Dodávka a montáž výměňkové stanice pára-voda a výměna teplovodního potrubí. Z této smlouvy žádná újma společnosti nevznikla.

## **Ostatní právní úkony v zájmu propojených osob.**

Žádné právní úkony v zájmu propojených osob nebyly provedeny.

## **Ostatní plnění a protiplnění ve vztahu k propojeným osobám:**

### **1. ve vztahu ke společnosti *MVV Energie CZ a.s.***

- a) Bylo dodáno uhlí na základě Kupní smlouvy o prodeji uhlí a z tohoto plnění žádná újma společnosti nevznikla.
- b) Uskutečnil se prodej emisních povolenek na základě Kupní smlouvy o prodeji povolenek a z tohoto plnění žádná újma společnosti nevznikla.
- c) Na základě Dohody o spolupráci byla uhrazena reklama FC Opava. Z tohoto plnění žádná újma společnosti nevznikla.
- d) Na základě rámcové smlouvy č. IT-2005-04 byl poskytnut outsourcing IS/IT. Z tohoto plnění žádná újma společnosti nevznikla.
- e) Na základě Smlouvy o poskytování poradenství byla poskytnuta služba v oblasti poradenství plánování a controllingu. Z tohoto plnění žádná újma společnosti nevznikla.
- f) Byly uhrazeny splátky půjčky ze Smlouvy o půjčce z 10.8.2005 . Z tohoto plnění žádná újma společnosti nevznikla.
- g) Byly uhrazeny náklady za provedení auditorského ověření účetní závěrky. Z tohoto plnění žádná újma společnosti nevznikla.
- h) Byly uhrazeny úroky z půjčky z 10.8.2005. Z tohoto plnění žádná újma společnosti nevznikla.
- i) Byly uhrazeny náklady za mandátářskou činnost dle Mandátní smlouvy. Z tohoto plnění žádná újma společnosti nevznikla.
- j) Byly uhrazeny náklady za cestu našich zaměstnanců do Mannheimu a školení manažera. Z tohoto plnění žádná újma společnosti nevznikla.
- k) Byly uhrazeny náklady na komunikační disketu, inzerci ve Zlatých stránkách a novoročenky. Z tohoto plnění žádná újma společnosti nevznikla.
- l) Byly uhrazeny náklady na ověření výkazu emisí. Z tohoto plnění žádná újma společnosti nevznikla.

### **2. ve vztahu ke společnosti *Teplárna Liberec a.s***

- a) Byly uhrazeny náklady za přefakturaci ubytování. Z tohoto plnění žádná újma společnosti nevznikla.

### **3. ve vztahu ke společnosti *MVV Enservis a.s.***

- a) Přefakturace oprav. Z tohoto plnění žádná újma společnosti nevznikla.

### **4. ve vztahu ke společnosti *Zásobování teplem Vsetín a.s.***

- a) Placeno zpracování mezd a personální agendy . Z tohoto plnění společnosti žádná újma nevznikla.

### **5. ve vztahu ke společnosti *G-LINDE s.r.o.***

- a) Fakturace instalace primárního čerpadla – KGJ Stará Lípa. Z tohoto plnění společnosti žádná újma nevznikla.

#### **6. ve vztahu ke společnosti Powgen a.s.**

- a) Hrazeny náklady za pronájem horkovodu na kotelně Hillova. Z tohoto plnění společnosti žádná újma nevznikla.
- b) Hrazeny náklady na nakupované teplo pro kotelnu Hillova. Z tohoto plnění žádná újma společnosti nevznikla.
- c) Fakturace služeb pro zajištění provozu kogeneračních jednotek na kotelně Hillova. Z tohoto plnění žádná újma společnosti nevznikla.
- d) Fakturace pronájmu nebytových prostor na kotelně Hillova. Z tohoto plnění žádná újma společnosti nevznikla.
- e) Fakturace pronájmu vozidla Pickup. Z tohoto plnění žádná újma nevznikla.
- f) Fakturace správního poplatku . Z tohoto plnění žádná újma nevznikla.
- g) Přefakturace zemního plynu z kotelny Hillova. Z tohoto plnění žádná újma společnosti nevznikla.

#### **Ostatní újmy způsobené společností**

Společnosti nevznikla žádná újma.

Všechna plnění a protiplnění byla provedena za běžných obchodních podmínek.

#### **Jiné právní úkony učiněné v zájmu propojených osob**

V průběhu účetního období nebyly ve prospěch ovládající osoby a propojených osob učiněny žádné právní úkony mimo rámec běžných právních úkonů.

#### **Opatření přijatá či uskutečněná v zájmu nebo na popud propojených osob, jejich výhody a nevýhody**

V průběhu účetního období nebyla v zájmu či na popud ovládající osoby a propojených osob přijata či uskutečněna žádná jiná opatření mimo rámec běžných opatření uskutečňovaných ovládanou osobou ve vztahu k osobě ovládající jako vlastníkově ovládané osoby.

#### **Tajné informace**

Všechny informace a skutečnosti, které jsou součástí obchodního tajemství ovládající, ovládané osoby nebo ostatních propojených osob, jsou důvěrné, společně se všemi informacemi, které jakákoliv propojená osoba označí za důvěrné. Kromě výše uvedeného, všechny informace vztahující se k podnikání a ostatní související informace a skutečnosti, které by mohly být považovány za tajné a mohly by poškodit propojené osoby, jsou důvěrné.

V souladu s § 51 obchodního zákoníku (513/1991 Sb.) neobsahuje tato zpráva informace výše uvedeného charakteru, aby se zabránilo případným ztrátám ovládané i ovládající osoby.

#### **Další informace**

Další informace lze případně nalézt v účetní závěrce společnosti OPATHERM a.s.




## Závěr

Představenstvo společnosti OPATHERM a. s. konstatuje, že za období říjen 2011 – září 2012 nevznikla společnosti OPATHERM a.s. ze vztahů s propojenými osobami žádná újma.

V Opavě dne 12. prosince 2012

Podepsán:



Jméno: Ing. Libor Stuchlík  
Funkce: předseda představenstva

Podepsán:



Jméno: Ing. Michal Chmela  
Funkce: místopředseda představenstva

## Příloha č. 1

Koncernová struktura skupiny MVV Energie CZ ke dni 30. 9. 2012.

## Zpráva o vztazích mezi propojenými osobami

Obchodní firma společnosti:  
Sídlo společnosti:  
IČ:

**OPATHERM a.s.**  
746 01 Opava, Horní náměstí 283/58  
253 85 771

Zapsaná v obchodním rejstříku u rejstříkového soudu v Ostravě, odd. B, vložka 1776 (dále jen „společnost“)

Představenstvo společnosti

### 1) konstatuje, že

- neexistuje ovládací smlouva;
- neexistuje smlouva o převodu zisku;
- neexistuje kvalifikovaný koncern;
- existuje faktický koncern;

a proto je představenstvo povinno vypracovat v souladu s ustanovením § 66a odst. 9 obchodního zákoníku zprávu o vztazích mezi propojenými osobami (dále jen „zpráva“), přičemž členové představenstva jako členové statutárního orgánu ovládané osoby si jsou vědomi, že by jim ve smyslu § 66a odst. 15 obchodního zákoníku vznikl ručitelský závazek, pokud by ve zprávě nebyly uvedeny společnosti vzniklé újmy v případě, že by tyto újmy nebyly uhrazeny nebo nebyly uzavřeny smlouvy o jejich náhradě;

### 2) schvaluje tuto zprávu o vztazích mezi propojenými osobami za období říjen 2011 – září 2012:

#### Propojené osoby společnosti

Společnost náleží ke koncernu MVV Energie; struktura jeho část nacházející se na území České republiky je uvedena v příloze č. 1 této zprávy.

#### Ovládající osoba

Ovládající osobou je společnost **MVV Energie CZ a.s.** se sídlem Praha 5, 150 00, Kutvirtova 339/5, IČ 496 85 490, jejímž jediným akcionářem a konečnou ovládající osobou je společnost **MVV Energie AG** se sídlem ve Spolkové republice Německo, Mannheim D 68159, Luisenring 49 a identifikačním číslem HRB 1780.

#### Ostatní osoby ovládané ovládající osobou

V této zprávě jsou uvedeny vztahy vůči koncernovým společnostem sídlícím na území České republiky. Ostatní společnosti náležející ke koncernu MVV Energie sídlící v zahraničí nejsou zmiňovány, protože s nimi společnost OPATHERM a.s. není v žádném vztahu.

##### 1. Osoby ovládané přímo ovládající osobou

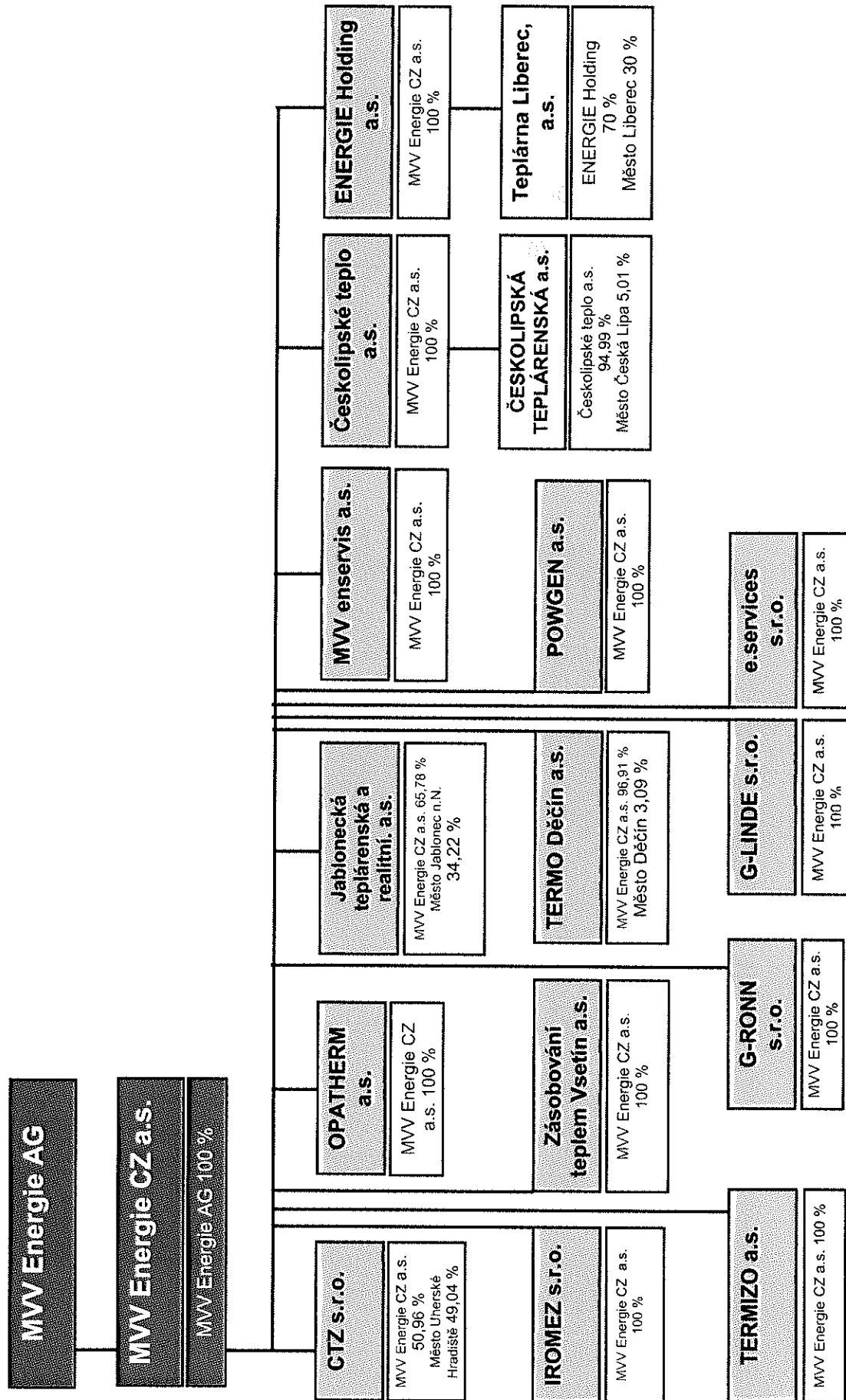
**CTZ s.r.o** se sídlem Uherské Hradiště, 686 01, Sokolovská 572; IČ 634 72 163

**Českolipské teplo a.s.** se sídlem Praha 5, 150 00, Kutvirtova 339/5; IČ 631 49 907

**ENERGIE Holding a.s.** se sídlem Praha 5, 150 00, Kutvirtova 339/5; IČ 275 94 301

**G-LINDE s.r.o.** se sídlem Praha 5, 150 00, Kutvirtova 339/5; IČ 246 84 538

# Koncernová struktura k 30.9.2012





## **Zpráva nezávislého auditora**

### **akcionáři společnosti OPATHERM a.s.**

Ověřili jsme účetní závěrku společnosti OPATHERM a.s., identifikační číslo 25385771, se sídlem Horní náměstí 283/58, Opava – část Opava-město (dále „Společnost“) za rok končící 30. září 2012 uvedenou v příloze k výroční zprávě, ke které jsme dne 31. října 2012 vydali výrok.

### **Zpráva o výroční zprávě**

Ověřili jsme soulad ostatních informací obsažených ve výroční zprávě Společnosti za rok končící 30. září 2012 s výše uvedenou účetní závěrkou. Za správnost výroční zprávy odpovídá statutární orgán Společnosti. Naším úkolem je vydat na základě provedeného ověření výrok o souladu výroční zprávy s účetní závěrkou.

### *Úloha auditora*

Ověření jsme provedli v souladu s Mezinárodními standardy auditu a související aplikační doložkou Komory auditorů České republiky. V souladu s těmito předpisy jsme povinni naplánovat a provést ověření tak, abychom získali přiměřenou jistotu, že ostatní informace obsažené ve výroční zprávě, které popisují skutečnosti, jež jsou též předmětem zobrazení v účetní závěrce, jsou ve všech významných ohledech v souladu s příslušnou účetní závěrkou. Jsme přesvědčeni, že provedené ověření poskytuje přiměřený podklad pro vyjádření našeho výroku.

### *Výrok*

Podle našeho názoru jsou ostatní informace uvedené ve výroční zprávě Společnosti za rok končící 30. září 2012 ve všech významných ohledech v souladu s výše uvedenou účetní závěrkou.

### **Zpráva o ověření zprávy o vztazích**

Dále jsme provedli prověrku příložené zprávy o vztazích mezi Společností a její ovládající osobou a mezi Společností a ostatními osobami ovládanými stejnou ovládající osobou za rok končící 30. září 2012 (dále „Zpráva“). Za úplnost a správnost Zprávy odpovídá statutární orgán Společnosti. Naší úlohou je vydat na základě provedené prověrky stanovisko k této Zprávě.

### *Rozsah ověření*

Ověření jsme provedli v souladu s Auditorským standardem č. 56 Komory auditorů České republiky. V souladu s tímto standardem jsme povinni naplánovat a provést prověrku s cílem získat omezenou jistotu, že Zpráva neobsahuje významné věcné nesprávnosti. Prověrka je omezena především na dotazování zaměstnanců Společnosti, na analytické postupy a výběrovým způsobem provedené prověření věcné správnosti údajů. Proto prověrka poskytuje nižší stupeň jistoty než audit. Audit jsme neprováděli, a proto nevyjadřujeme výrok auditora.

*PricewaterhouseCoopers Audit, s.r.o., Hvězdova 1734/2c, 140 00 Praha 4, Česká republika  
T: +420 251 151 111, F: +420 251 156 111, [www.pwc.com/cz](http://www.pwc.com/cz)*

PricewaterhouseCoopers Audit, s.r.o., se sídlem Hvězdova 1734/2c, 140 00 Praha 4, IČ: 40765521, zapsaná v obchodním rejstříku vedeném Městským soudem v Praze, oddíl C, vložka 3637 a v seznamu auditorských společností u Komory auditorů České republiky pod oprávněním číslo 021.



Akcionář společnosti OPATHERM a.s.  
Zpráva nezávislého auditora

## Zpráva o ověření zprávy o vztazích (pokračování)

### Závěr

Na základě naší prověrky jsme nezjistili žádné významné věcné nesprávnosti v údajích uvedených ve Zprávě sestavené v souladu s požadavky §66a obchodního zákoníku.

12. prosince 2012

A handwritten signature in cursive script, appearing to read 'PricewaterhouseCoopers Audit, s.r.o.'.

PricewaterhouseCoopers Audit, s.r.o.  
zastoupená partnerem

A handwritten signature in cursive script, appearing to read 'Petr Kříž'.

Ing. Petr Kříž  
statutární auditor, oprávnění č. 1140

**OPATHERM A.S.**

**ZPRÁVA NEZÁVISLÉHO AUDITORA  
A ÚČETNÍ ZÁVĚRKA**

**30. ZÁŘÍ 2012**



## **Zpráva nezávislého auditora**

### **akcionáři společnosti OPATHERM a.s.**

Ověřili jsme přiloženou účetní závěrku společnosti OPATHERM a.s., identifikační číslo 253 85 771, se sídlem Horní náměstí č.p.283, Opava - část Opava-město (dále „Společnost“), tj. rozvahu k 30. září 2012, výkaz zisku a ztráty, přehled o změnách vlastního kapitálu a přehled o peněžních tocích za rok končící 30. září 2012 a přílohu, včetně popisu podstatných účetních pravidel (dále „účetní závěrka“).

### *Odpovědnost statutárního orgánu Společnosti za účetní závěrku*

Statutární orgán Společnosti odpovídá za sestavení účetní závěrky podávající věrný a poctivý obraz v souladu s českými účetními předpisy a za takové vnitřní kontroly, které považuje za nezbytné pro sestavení účetní závěrky tak, aby neobsahovala významné nesprávnosti způsobené podvodem nebo chybou.

### *Úloha auditora*

Naší úlohou je vydat na základě provedení auditu výrok k této účetní závěrce. Audit jsme provedli v souladu se zákonem o auditorech platným v České republice, Mezinárodními standardy auditu a souvisejícími aplikačními doložkami Komory auditorů České republiky. V souladu s těmito předpisy jsme povinni dodržovat etické požadavky a naplánovat a provést audit tak, abychom získali přiměřenou jistotu, že účetní závěrka neobsahuje významné nesprávnosti.

Audit zahrnuje provedení auditorských postupů, jejichž cílem je získat důkazní informace o částkách a informacích uvedených v účetní závěrce. Výběr auditorských postupů závisí na úsudku auditora, včetně posouzení rizika významné nesprávnosti údajů uvedených v účetní závěrce způsobené podvodem nebo chybou. Při posuzování těchto rizik auditor zohledňuje vnitřní kontroly relevantní pro sestavení účetní závěrky podávající věrný a poctivý obraz. Cílem tohoto posouzení je navrhnout vhodné auditorské postupy, nikoli vyjádřit se k účinnosti vnitřních kontrol. Audit též zahrnuje posouzení vhodnosti použitých účetních pravidel, přiměřenosti účetních odhadů provedených vedením i posouzení celkové prezentace účetní závěrky.

Jsme přesvědčeni, že získané důkazní informace poskytují dostatečný a vhodný základ pro vyjádření našeho výroku.

*PricewaterhouseCoopers Audit, s.r.o., Kateřinská 40/466, 120 00 Praha 2, Česká republika  
T: +420 251 151 111, F: +420 251 156 111, [www.pwc.com/cz](http://www.pwc.com/cz)*

PricewaterhouseCoopers Audit, s.r.o., se sídlem Kateřinská 40/466, 120 00 Praha 2, IČ. 40765521 zapsaná v obchodním rejstříku vedeném Městským soudem v Praze, oddíl C, vložka 3637 a v seznamu auditorských společností u Komory auditorů České republiky pod oprávněním číslo 021.



Akcionář společnosti OPATHERM a.s.  
Zpráva nezávislého auditora

### Výrok

Podle našeho názoru účetní závěrka podává věrný a poctivý obraz finanční pozice Společnosti k 30. září 2012, jejího hospodaření a peněžních toků za rok končící 30. září 2012 v souladu s českými účetními předpisy.

31. října 2012

A handwritten signature in black ink, appearing to read 'PricewaterhouseCoopers Audit, s.r.o.'.

PricewaterhouseCoopers Audit, s.r.o.  
zastoupená partnerem

A handwritten signature in black ink, appearing to read 'Ing. Petr Kříž'.

Ing. Petr Kříž  
statutární auditor, oprávnění č. 1140



Firma: OPATHERM a.s.

Identifikační číslo: 25385771

Právní forma: Akciová společnost

Předmět podnikání: Výroba a rozvod tepla

Rozvahový den: 30.9.2012

Datum sestavení účetní závěrky: 31.10.2012

## ROZVAHA

(v celých tisících Kč)

Označení a	AKTIVA b	30.09.2012			30.09.2011
		Brutto 1	Korekce 2	Netto 3	Netto 4
	<b>AKTIVA CELKEM</b>	<b>339 020</b>	<b>- 106 965</b>	<b>232 055</b>	<b>212 602</b>
<b>B.</b>	<b>Dlouhodobý majetek</b>	<b>301 618</b>	<b>- 105 852</b>	<b>195 766</b>	<b>176 802</b>
<b>B. I.</b>	<b>Dlouhodobý nehmotný majetek</b>	<b>3 673</b>	<b>- 496</b>	<b>3 177</b>	<b>3 665</b>
B. I. 1.	Software	480	- 480	0	0
B. I. 2.	Ocenitelná práva	65	- 16	49	60
B. I. 3.	Jiný dlouhodobý nehmotný majetek	3 128	0	3 128	3 605
<b>B. II.</b>	<b>Dlouhodobý hmotný majetek</b>	<b>297 945</b>	<b>- 105 356</b>	<b>192 589</b>	<b>173 137</b>
B. II. 1.	Pozemky	13 429	0	13 429	13 429
B. II. 2.	Stavby	193 031	- 67 436	125 595	131 745
B. II. 3.	Samostatné movité věci a soubory movitých věcí	68 448	- 53 583	14 865	19 232
B. II. 4.	Nedokončený dlouhodobý hmotný majetek	37 735	- 231	37 504	9 638
B. II. 5.	Poskytnuté zálohy na dlouhodobý hmotný majetek	1 935	0	1 935	941
B. II. 6.	Oceňovací rozdíl k nabytému majetku	- 16 633	15 894	- 739	- 1 848
<b>C.</b>	<b>Oběžná aktiva</b>	<b>37 070</b>	<b>- 1 113</b>	<b>35 957</b>	<b>35 491</b>
<b>C. I.</b>	<b>Zásoby</b>	<b>674</b>	<b>0</b>	<b>674</b>	<b>292</b>
C. I. 1.	Materiál	674	0	674	292
<b>C. III.</b>	<b>Krátkodobé pohledávky</b>	<b>33 370</b>	<b>- 1 113</b>	<b>32 257</b>	<b>25 800</b>
C. III. 1.	Pohledávky z obchodních vztahů	1 588	- 1 113	475	2 940
C. III. 2.	Stát - daňové pohledávky	1 951	0	1 951	4 734
C. III. 3.	Krátkodobé poskytnuté zálohy	8 318	0	8 318	12 133
C. III. 4.	Dohadné účty aktivní	21 470	0	21 470	5 977
C. III. 5.	Jiné pohledávky	43	0	43	16
<b>C. IV.</b>	<b>Krátkodobý finanční majetek</b>	<b>3 026</b>	<b>0</b>	<b>3 026</b>	<b>9 399</b>
C. IV. 1.	Peníze	168	0	168	93
C. IV. 2.	Účty v bankách	2 858	0	2 858	9 306
<b>D. I.</b>	<b>Časové rozlišení</b>	<b>332</b>	<b>0</b>	<b>332</b>	<b>309</b>
D. I. 1.	Náklady příštích období	332	0	332	309

Označení a	PASIVA b	30.09.2012	30.09.2011
		6	7
	<b>PASIVA CELKEM</b>	<b>232 055</b>	<b>212 602</b>
<b>A.</b>	<b>Vlastní kapitál</b>	<b>143 814</b>	<b>127 176</b>
<b>A. I.</b>	<b>Základní kapitál</b>	<b>9 900</b>	<b>9 900</b>
A. I. 1.	Základní kapitál	9 900	9 900
<b>A. II.</b>	<b>Kapitálové fondy</b>	<b>23 690</b>	<b>23 690</b>
A. II. 1.	Ostatní kapitálové fondy	23 690	23 690
<b>A. III.</b>	<b>Rezervní fondy a ostatní fondy ze zisku</b>	<b>1 980</b>	<b>1 980</b>
A. III. 1.	Zákonný rezervní fond	1 980	1 980
<b>A. IV.</b>	<b>Výsledek hospodaření minulých let</b>	<b>91 606</b>	<b>74 172</b>
A. IV. 1.	Nerozdělený zisk minulých let	91 606	74 172
<b>A. V.</b>	<b>Výsledek hospodaření běžného účetního období</b>	<b>16 638</b>	<b>17 434</b>
<b>B.</b>	<b>Cizí zdroje</b>	<b>87 687</b>	<b>84 688</b>
<b>B. I.</b>	<b>Rezervy</b>	<b>960</b>	<b>3 049</b>
B. I. 1.	Rezerva na daň z příjmů	0	1 587
2.	Ostatní rezervy	960	1 462
<b>B. II.</b>	<b>Dlouhodobé závazky</b>	<b>8 961</b>	<b>8 062</b>
B. II. 1.	Závazky - ovládaná nebo ovládající osoba	0	250
2.	Odložený daňový závazek	8 961	8 802
<b>B. III.</b>	<b>Krátkodobé závazky</b>	<b>46 426</b>	<b>28 911</b>
B. III. 1.	Závazky z obchodních vztahů	5 452	6 318
2.	Závazky - ovládaná nebo ovládající osoba	250	1 000
3.	Závazky k zaměstnancům	1 196	1 254
4.	Závazky ze sociálního zabezpečení a zdravotního pojištění	401	378
5.	Stát - daňové závazky a dotace	3 128	3 665
6.	Krátkodobé přijaté zálohy	2 693	2 732
7.	Dohadné účty pasivní	33 306	13 564
<b>B. IV.</b>	<b>Bankovní úvěry a výpomoci</b>	<b>31 340</b>	<b>43 876</b>
B. IV. 1.	Bankovní úvěry dlouhodobé	18 804	31 340
2.	Krátkodobé bankovní úvěry	12 536	12 536
<b>C. I.</b>	<b>Časové rozlišení</b>	<b>654</b>	<b>536</b>
C. I. 1.	Výdaje příštích období	489	461
2.	Výnosy příštích období	65	77

IDENTIFIKACE AUDITORA  
PricewaterhouseCoopers Audit, s.r.o.  
Kateřinská 40/466  
120 00 Praha 2  
IČ 40765521, auditorské osvědčení 021

Firma: OPATHERM a.s.

Identifikační číslo: 25385771

Právní forma: Akciová společnost

Předmět podnikání: Výroba a rozvod tepla

Rozvahový den: 30.9.2012

Datum sestavení účetní závěrky: 31.10.2012

## VÝKAZ ZISKU A ZTRÁTY

(v celých tisících Kč)

Označení a	TEXT b	Skutečnost v účetním období	
		2012	2011
		1	2
II.	Výkony	218 538	201 040
II. 1.	Tržby za prodej vlastních výrobků a služeb	218 538	201 040
B.	Výkonová spotřeba	166 696	145 050
B. 1.	Spotřeba materiálu a energie	139 338	118 477
B. 2.	Služby	27 358	26 573
+	<b>Přidaná hodnota</b>	<b>51 842</b>	<b>55 990</b>
C.	Osobní náklady	20 495	19 656
C. 1.	Mzdové náklady	12 624	12 387
C. 2.	Odměny členům orgánů společnosti a družstva	2 374	1 994
C. 3.	Náklady na sociální zabezpečení a zdravotní pojištění	4 641	4 377
C. 4.	Sociální náklady	856	898
D.	Daně a poplatky	909	1 168
E.	Odpisy dlouhodobého nehmotného a hmotného majetku	11 278	11 964
III.	Tržby z prodeje dlouhodobého majetku a materiálu	1 344	2 479
III. 1.	Tržby z prodeje dlouhodobého majetku	1 344	2 479
F.	Zůstatková cena prodaného dlouhodobého majetku a materiálu	0	842
F. 1.	Zůstatková cena prodaného dlouhodobého majetku	0	842
G.	Zvýšení (+) / snížení (-) rezerv a opravných položek v provozní oblasti	- 502	1 462
IV.	Ostatní provozní výnosy	5 800	6 771
H.	Ostatní provozní náklady	4 953	6 151
*	<b>Provozní výsledek hospodaření</b>	<b>21 853</b>	<b>23 997</b>
X.	Výnosové úroky	10	32
N.	Nákladové úroky	1 251	1 688
O.	Ostatní finanční náklady	96	109
*	<b>Finanční výsledek hospodaření</b>	<b>- 1 337</b>	<b>- 1 765</b>
Q.	Daň z příjmů za běžnou činnost	3 878	4 798
Q. 1.	- splatná	3 719	4 590
Q. 2.	- odložená	159	208
**	<b>Výsledek hospodaření za běžnou činnost</b>	<b>16 638</b>	<b>17 434</b>
***	<b>Výsledek hospodaření za účetní období</b>	<b>16 638</b>	<b>17 434</b>
***	<b>Výsledek hospodaření před zdaněním</b>	<b>20 516</b>	<b>22 232</b>

OPATHERM A.S.

PŘÍLOHA ÚČETNÍ ZÁVĚRKY

ROK KONČÍCÍ 30. ZÁŘÍ 2012

**Přehled o změnách vlastního kapitálu**

	<b>Základní kapitál</b>	<b>Zákonný rezervní fond</b>	<b>Ostatní kapitálové fondy</b>	<b>Nerozdělený zisk</b>	<b>HV běžného období</b>	<b>Celkem</b>
	tis. Kč	tis. Kč	tis. Kč	tis. Kč	tis. Kč	tis. Kč
<b>Zůstatek k 1. říjnu 2010</b>	<b>9 900</b>	<b>1 980</b>	<b>23 690</b>	<b>74 172</b>	<b>0</b>	<b>109 742</b>
Zisk za účetní období	0	0	0	0	17 434	17 434
<b>Zůstatek k 30. září 2011</b>	<b>9 900</b>	<b>1 980</b>	<b>23 690</b>	<b>74 172</b>	<b>17 434</b>	<b>127 176</b>
Převod do nerozděleného zisku minulých let	0	0	0	17 434	-17 434	0
Zisk za účetní období	0	0	0	0	16 638	16 638
<b>Zůstatek k 30. září 2012</b>	<b>9 900</b>	<b>1 980</b>	<b>23 690</b>	<b>91 606</b>	<b>16 638</b>	<b>143 814</b>

OPATHERM A.S.

PŘÍLOHA ÚČETNÍ ZÁVĚRKY

ROK KONČÍCÍ 30. ZÁŘÍ 2012

**Přehled o peněžních tocích**

**Peněžní toky z provozní činnosti**

		<b>2012</b>	<b>2011</b>
		<b>tis.Kč</b>	<b>tis. Kč</b>
	<b>Účetní zisk z běžné činnosti před zdaněním</b>	<b>20 516</b>	<b>22 231</b>
A.1	Úpravy o nepeněžní operace:		
A.1.1	Odpisy stálých aktiv	11 278	11 964
A.1.2	Odpis negativního oceňovacího rozdílu	-1 109	-1 109
A.1.3	Změna stavu opravných položek a rezerv	-502	1 462
A.1.4	Zisk z prodeje stálých aktiv	-1 344	-1 637
A.1.5	Vyúčtované nákladové (+) a výnosové (-) úroky	1 241	1 656
<b>A*</b>	<b>Čistý peněžní tok z provozní činnosti před zdaněním a změnami pracovního kapitálu</b>	<b>30 080</b>	<b>34 567</b>
A.2	Změny stavu nepeněžních složek pracovního kapitálu:		
A.2.1	Změna stavu pohledávek a přechodných účtů aktiv	-19 504	5 506
A.2.2	Změna stavu krátkodobých závazků a přechodných účtů	18 328	-9 204
A.2.3	Změna stavu zásob	-382	-274
<b>A**</b>	<b>Čistý peněžní tok z provozní činnosti před zdaněním</b>	<b>28 522</b>	<b>30 595</b>
A.3	Úroky vyplacené	-1 259	-1 697
A.4	Úroky přijaté	10	32
A.5	Zaplacená daň z příjmu za běžnou činnost	-5 547	-2 954
<b>A***</b>	<b>Čistý peněžní tok z provozní činnosti</b>	<b>21 726</b>	<b>25 976</b>

OPATHERM A.S.

PŘÍLOHA ÚČETNÍ ZÁVĚRKY

ROK KONČÍCÍ 30. ZÁŘÍ 2012

**Peněžní toky z investiční činnosti**

		<b>2012</b>	<b>2011</b>
		<b>tis. Kč</b>	<b>tis. Kč</b>
B.1	Výdaje spojené s nabytím stálých aktiv	-16 657	-11 923
B.2	Příjmy z prodeje stálých aktiv	1 344	2 479
<b>B***</b>	<b>Čistý peněžní tok z investiční činnosti</b>	<b>-15 313</b>	<b>-9 444</b>

**Peněžní toky z finanční činnosti**

		<b>2012</b>	<b>2011</b>
		<b>tis. Kč</b>	<b>tis. Kč</b>
C.1	Změna stavu dlouhodobých a krátkodobých závazků	-12 786	-13 536
<b>C***</b>	<b>Čistý peněžní tok z finanční činnosti</b>	<b>-12 786</b>	<b>-13 536</b>
	<b>Čisté zvýšení / snížení peněžních prostředků a peněžních ekvivalentů</b>	<b>-6 373</b>	<b>2 996</b>
	<b>Stav peněžních prostředků a peněžních ekvivalentů na počátku roku</b>	<b>9 399</b>	<b>6 403</b>
	<b>Stav peněžních prostředků a peněžních ekvivalentů na konci roku</b>	<b>3 026</b>	<b>9 399</b>

OPATHERM A.S.

PŘÍLOHA ÚČETNÍ ZÁVĚRKY

ROK KONČÍCÍ 30. ZÁŘÍ 2012

## 1 VŠEOBECNÉ INFORMACE

OPATHERM a.s. (dále „Společnost“) byla zapsána do obchodního rejstříku dne 21. listopadu 1997 a její sídlo je Horní náměstí 283, Opava. Předmětem podnikání Společnosti je výroba a rozvod tepla. Identifikační číslo Společnosti je 253 85 771.

Složení představenstva k 30. září 2012 a 2011 bylo následující:

JMÉNO	FUNKCE
Ing. Libor Stuchlík	předseda
Ing. Michal Chmela	místopředseda

Ve složení dozorčí rady proběhly ve FR 2012 změny oproti FR 2011

Složení dozorčí rady k 30. září 2012 bylo následující:

JMÉNO	FUNKCE
Ing. Václav Hrach, Ph.D.	předseda
Ing. Jitka Kafková	místopředseda
Ing. Libor Žižala	člen

Složení dozorčí rady k 30. září 2011 bylo následující:

JMÉNO	FUNKCE
Ing. Václav Hrach, Ph.D.	předseda
Ing. Miroslav Kovařík	místopředseda
Kamila Štěpanovská	člen

### Změny v obchodním rejstříku ve fiskálním roce 2012

Od 6. října 2011 je členem dozorčí rady Ing. Jitka Kafková, která nahradila Kamilu Štěpanovskou

V prosinci 2011 skončilo členství v dozorčí radě Ing. Miroslavu Kovaříkovi

Od 19. března 2012 se členka dozorčí rady Ing. Kafková stala místopředsedou dozorčí rady

Od 5. dubna 2012 se členem dozorčí rady stal Ing. Libor Žižala

Společnost je členěna následujícím způsobem:

### Resort finance a účetnictví: řídí místopředseda představenstva

Odbory: Pokladna a pořizování došlých faktur,

Energetik, BOZP, životní prostředí

Obchodní úsek - fakturace

Controler, účetní výpomoc ESE

### Resort Celkové řízení a strategie, provoz a technické řízení, obchod a marketing: řídí předseda

Odbory: Sekretariát a archiv

vedoucí provozu a technického řízení

2 Mistrů tepelného hospodářství – řídí výtopy a kotelny

Mistr MaR - řídí mechaniku MaR a dispečink

OPATHERM A.S.

PŘÍLOHA ÚČETNÍ ZÁVĚRKY

ROK KONČÍCÍ 30. ZÁŘÍ 2012

## 2 ÚČETNÍ POSTUPY

### (a) Základní zásady zpracování účetní závěrky

Účetní závěrka je sestavena v souladu s účetními předpisy platnými v České republice a je sestavena v historických cenách.

### (b) Dlouhodobý nehmotný majetek

Nehmotný majetek, jehož doba použitelnosti je delší než 1 rok a pořizovací cena převyšuje 60 tis. Kč za položku, je považován za dlouhodobý nehmotný majetek.

Dlouhodobý nehmotný majetek je odpisován metodou rovnoměrných odpisů na základě jeho předpokládané doby životnosti následujícím způsobem:

Software	4 roky
Ocenitelná práva	6 let

Emisní povolenky Společnost účtuje v rámci jiného dlouhodobého nehmotného majetku.

Emisní povolenky přidělené Národním alokačním plánem jsou zaúčtovány na účet jiného dlouhodobého nehmotného majetku proti účtové skupině zúčtování daní a dotací, k datu jejich připsání na účet v registru emisních povolenek v České republice. Přidělené emisní povolenky jsou oceňovány reprodukční pořizovací cenou.

Závazek z emisních povolenek je rozpouštěn do „Ostatních provozních výnosů“ ve věcné a časové souvislosti s náklady.

Účtování spotřeby emisních povolenek je prováděno měsíčně na základě odborného odhadu skutečných emisí CO<sub>2</sub> za dané období proti účtům „Ostatních provozních nákladů“.

Úbytky emisních povolenek jsou účtovány do nákladů jednotlivě.

O prodeji emisních povolenek je účtováno v rámci tržeb z prodeje dlouhodobého majetku ve výši prodejní ceny.



OPATHERM A.S.

PŘÍLOHA ÚČETNÍ ZÁVĚRKY

ROK KONČÍCÍ 30. ZÁŘÍ 2012

## 2 ÚČETNÍ POSTUPY (pokračování)

### (c) Dlouhodobý hmotný majetek

Hmotný majetek, jehož doba použitelnosti je delší než 1 rok a pořizovací cena převyšuje 40 tis. Kč za položku, je považován za dlouhodobý hmotný majetek.

Nakoupený dlouhodobý hmotný majetek je prvotně vykázán v pořizovacích cenách, které zahrnují cenu pořízení a náklady s jeho pořízením související.

Dlouhodobý hmotný majetek je odpisován metodou rovnoměrných odpisů na základě jeho předpokládané doby životnosti následujícím způsobem:

Pozemky	-
Budovy a stavby	25 - 50 let
Stroje a zařízení	5 - 10 let
Motorová vozidla	5 let

Náklady na opravy a údržbu dlouhodobého hmotného majetku se účtují přímo do nákladů. Technické zhodnocení dlouhodobého hmotného majetku je aktivováno, pokud přesahuje částku 40 tis. Kč.

Oceňovací rozdíl k nabytému majetku, který vznikl při přeměně Společnosti, představuje rozdíl mezi oceněním nabytého podniku ve smyslu obchodního zákoníku a souhrnem ocenění jeho jednotlivých složek majetku a závazků v účetnictví původního vlastníka. Oceňovací rozdíl k nabytému majetku se odpisuje rovnoměrně po dobu 15 let.

### (d) Zásoby

Nakoupené zásoby jsou oceňovány pořizovací cenou. Pořizovací cena zahrnuje veškeré náklady související s pořízením těchto zásob (zejména dopravné, clo, atd.).

Pro úbytky nakoupených zásob užívá Společnost metodu skutečných nákladů.

### (e) Pohledávky

Pohledávky jsou vykázány v nominální hodnotě snížené o opravnou položku k pochybným pohledávkám. Opravná položka k pohledávkám je vytvořena na základě věkové struktury pohledávek a individuálního posouzení bonity dlužníků. Společnost nevytváří opravné položky k pohledávkám za spřízněnými stranami.

OPATHERM A.S.

PŘÍLOHA ÚČETNÍ ZÁVĚRKY

ROK KONČÍCÍ 30. ZÁŘÍ 2012

## **2 ÚČETNÍ POSTUPY (pokračování)**

### **(f) Výnosy**

Tržby za prodej tepla jsou zaúčtovány měsíčně, formou fakturace dle skutečných odběrů tepla podle odečtů na odečtových uzlech. Při ročním vyúčtování probíhá přepočet spotřeby TUV dle jednotlivých měřidel v domech.

Tržby za pronájem jsou účtovány dle smluv o pronájmu s fakturací čtvrtletně, služby související s pronájemem jsou fakturovány jednou ročně po ukončení kalendářního roku.

Tržby jsou vykázány po odečtení slev a daně z přidané hodnoty.

### **(g) Leasing**

Požizovací cena majetku získaného formou finančního nebo operativního leasingu není aktivována do dlouhodobého majetku. Leasingové splátky jsou účtovány do nákladů rovnoměrně po celou dobu trvání leasingu. Budoucí leasingové splátky, které nejsou k rozvahovému dni splatné, jsou vykázány v příloze k účetní závěrce, ale nejsou zachyceny v rozvaze.

### **(h) Rezervy**

Společnost tvoří rezervy, pokud má současný závazek, je pravděpodobné, že bude na vypořádání tohoto závazku třeba vynaložit vlastní zdroje a existuje spolehlivý odhad výše závazku.

Společnost vykazuje v rezervách kromě jiného nesplacený závazek z titulu daně z příjmů proti daňovému nákladu. Pokud zálohy na daň z příjmů převyšují odhadovanou splatnou daň, příslušný rozdíl je vykázán jako krátkodobá pohledávka.

### **(i) Úrokové náklady**

Veškeré úrokové náklady jsou účtovány do nákladů.

### **(j) Odložená daň**

Odložená daň se vykazuje u všech přechodných rozdílů mezi zůstatkovou hodnotou aktiva nebo závazku v rozvaze a jejich daňovou hodnotou. Odložená daňová pohledávka je zaúčtována, pokud je pravděpodobné, že ji bude možné daňově uplatnit v budoucnosti.

### **(k) Vložené deriváty**

Deriváty vložené do jiných finančních nástrojů nejsou samostatně vykazovány a oceňovány.

OPATHERM A.S.

PŘÍLOHA ÚČETNÍ ZÁVĚRKY

ROK KONČÍCÍ 30. ZÁŘÍ 2012

## **2 ÚČETNÍ POSTUPY (pokračování)**

### **(l) Spřízněné strany**

Spřízněnými stranami Společnosti se rozumí:

- strany, které přímo nebo nepřímo mohou uplatňovat rozhodující vliv u Společnosti, a společností, kde tyto strany mají rozhodující nebo podstatný vliv,
- strany, které přímo nebo nepřímo mohou uplatňovat podstatný vliv u Společnosti,
- členové statutárních, dozorčích a řídicích orgánů Společnosti, nebo její mateřské společnosti a osoby blízké těmto osobám, včetně podniků, kde tito členové a osoby mají podstatný nebo rozhodující vliv.

Významné transakce a zůstatky se spřízněnými stranami, jsou uvedeny v poznámce 14.

### **(m) Přehled o peněžních tocích**

Společnost sestavila přehled o peněžních tocích s využitím nepřímé metody. Peněžní ekvivalenty představují krátkodobý likvidní majetek, který lze snadno a pohotově převést na předem známou částku hotovosti.

### **(n) Následné události**

Dopad událostí, které nastaly mezi rozvahovým dnem a dnem sestavení účetní závěrky, je zachycen v účetních výkazech v případě, že tyto události poskytly doplňující informace o skutečnostech, které existovaly k rozvahovému dni.

V případě, že mezi rozvahovým dnem a dnem sestavení účetní závěrky došlo k významným událostem představujícím skutečnosti, které nastaly po rozvahovém dni, jsou důsledky těchto událostí popsány v příloze účetní závěrky, ale nejsou zaúčtovány v účetních výkazech.

### **(o) Nevyfakturované dodávky tepla a přijaté zálohy na teplo**

Společnost kompenzuje celkovou hodnotu nevyfakturovaných dodávek tepla celkovou částkou přijatých záloh za teplo od jednotlivých zákazníků. V rozvaze je pak vykázána pouze čistá hodnota pohledávky nebo závazku z titulu nevyfakturovaného tepla (blíže viz poznámka 6). Výsledná čistá hodnota se blíží skutečné pohledávce/závazku ve vztahu k zákazníkům.

## **3 DLOUHODOBÝ NEHMOTNÝ MAJETEK**

OPATHERM A.S.

PŘÍLOHA ÚČETNÍ ZÁVĚRKY

ROK KONČÍCÍ 30. ZÁŘÍ 2012

<u>Požizovací cena</u>	<b>1. října 2011</b> tis. Kč	<b>Přírůstky / přeúčtování</b> tis. Kč	<b>Vyřazení</b> tis. Kč	<b>30. září 2012</b> tis. Kč
Software	480	0	0	480
Emisní povolenky	3 605	3 871	-4 348	3 128
Ocenitelná práva	65	0	0	65
<b>Celkem PC</b>	<b>4 150</b>	<b>3 871</b>	<b>-4 348</b>	<b>3 673</b>

<u>Oprávky</u>	<b>1. října 2011</b> tis. Kč	<b>Přírůstky / přeúčtování</b> tis. Kč	<b>Vyřazení</b> tis. Kč	<b>30. září 2012</b> tis. Kč
Software	480	0	0	480
Ocenitelná práva	5	11	0	16
<b>Celkem oprávky</b>	<b>485</b>	<b>11</b>	<b>0</b>	<b>496</b>
<b>Zůstatková hodnota</b>	<b>3 665</b>			<b>3 177</b>

Oproti emisním povolenkám je zachycen závazek vůči státu z titulu dotace ve stejné výši.

OPATHERM A.S.

PŘÍLOHA ÚČETNÍ ZÁVĚRKY

ROK KONČÍCÍ 30. ZÁŘÍ 2012

**3 DLOUHODOBÝ NEHMOTNÝ MAJETEK (pokračování)**

Pořizovací cena	1. října 2010	Přírůstky / přeúčtování	Vyřazení	30. září 2011
	tis. Kč	tis. Kč	tis. Kč	tis. Kč
Software	480	0	0	480
Emisní povolenky	2 968	6 297	-5 660	3 605
Ocenitelná práva	0	65	0	65
<b>Celkem</b>	<b>3 448</b>	<b>6 362</b>	<b>-5 660</b>	<b>4 150</b>

Oprávký	1. října 2010	Přírůstky / přeúčtování	Vyřazení	30. září 2011
	tis. Kč	tis. Kč	tis. Kč	tis. Kč
Software	480	0	0	480
Ocenitelná práva	0	5	0	5
<b>Celkem</b>	<b>480</b>	<b>5</b>	<b>0</b>	<b>485</b>
<b>Zůstatková hodnota</b>	<b>2 968</b>			<b>3 665</b>

OPATHERM A.S.

PŘÍLOHA ÚČETNÍ ZÁVĚRKY

ROK KONČÍCÍ 30. ZÁŘÍ 2012

#### 4 DLOUHODOBÝ HMOTNÝ MAJETEK

Pořizovací cena	1. října 2011	Přírůstky	Vyřazení / přeúčtování	30. září 2012
	tis. Kč	tis. Kč	tis. Kč	tis. Kč
Pozemky	13 429	0	0	13 429
Budovy a stavby	192 281	750	0	193 031
Samostatné movité věci a soubory movitých věcí	68 448	0	0	68 448
Nedokončený majetek	9 869	28 616	-750	37 735
Poskytnuté zálohy	941	1 935	-941	1 935
Oceňovací rozdíl	-16 633	0	0	-16 633
<b>Celkem</b>	<b>268 335</b>	<b>31 301</b>	<b>-1 691</b>	<b>297 945</b>

Oprávký	1. října 2011	Přírůstky / přeúčtování	Vyřazení	30. září 2012
	tis. Kč	tis. Kč	tis. Kč	tis. Kč
Budovy a stavby	60 536	6 900	0	67 436
Samostatné movité věci a soubory movitých věcí	49 216	4 367	0	53 583
Nedokončený majetek	231	0	0	231
Oceňovací rozdíl	-14 785	-1 109	0	-15 894
<b>Celkem</b>	<b>95 198</b>	<b>10 158</b>	<b>0</b>	<b>105 356</b>
<b>Zůstatková</b>	<b>173 137</b>			<b>192 589</b>

OPATHERM A.S.

PŘÍLOHA ÚČETNÍ ZÁVĚRKY

ROK KONČÍCÍ 30. ZÁŘÍ 2012

**4 DLOUHODOBÝ HNOTNÝ MAJETEK (pokračování)**

Pořizovací cena	1. října 2010	Přírůstky / přeúčtování	Vyřazení	30. září 2011
	tis. Kč	tis. Kč	tis. Kč	tis. Kč
Pozemky	13 174	255	0	13 429
Budovy a stavby	190 006	3 382	-1 107	192 281
Samostatné movité věci a soubory movitých věcí	61 156	7 292	0	68 448
Nedokončený majetek	6 052	14 745	-10 928	9 869
Poskytnuté zálohy	0	941	0	941
Oceňovací rozdíl	-16 633	0	0	-16 633
<b>Celkem</b>	<b>253 755</b>	<b>26 615</b>	<b>-12 035</b>	<b>268 335</b>

Oprávk	1. října 2010	Přírůstky / přeúčtování	Vyřazení	30. září 2011
	tis. Kč	tis. Kč	tis. Kč	tis. Kč
Budovy a stavby	53 988	6 548	0	60 536
Samostatné movité věci a soubory movitých věcí	44 069	6 520	-1 373	49 216
Nedokončený majetek	231	0	0	231
Oceňovací rozdíl	-13 676	-1 109	0	-14 785
<b>Celkem</b>	<b>84 612</b>	<b>11 959</b>	<b>-1 373</b>	<b>95 198</b>
<b>Zůstatková</b>	<b>169 143</b>			<b>173 137</b>

OPATHERM A.S.

PŘÍLOHA ÚČETNÍ ZÁVĚRKY

ROK KONČÍCÍ 30. ZÁŘÍ 2012

## 5 ZÁSoby

Společnost nevytvořila opravné položky k zásobám k 30. září 2012 a k 30.září 2011.

## 6 POHLEDÁVKY

Nezaplacené pohledávky z obchodních vztahů delší než 1 rok jsou soudně zajištěny

Pohledávky po splatnosti k 30. září 2012 činily 1 588 tis. Kč (2011: 1 553 tis. Kč).

Opravná položka k pohledávkám k 30. září 2012 činila 1 113 tis. Kč (2011: 1 113 tis. Kč).

	30. září 2012 tis. Kč	30. září 2011 tis. Kč
Pohledávky z titulu nevyfakturované dodávky tepla, TUV a el. energie	21 444	5 977
Přijaté zálohy	-2 693	-2 732
<b>Konečný zůstatek dohadné účty aktivní</b>	<b>18 751</b>	<b>3 245</b>



OPATHERM A.S.

PŘÍLOHA ÚČETNÍ ZÁVĚRKY

ROK KONČÍCÍ 30. ZÁŘÍ 2012

## 7 VLASTNÍ KAPITÁL

Společnost je plně vlastněna společností MVV ENERGIE CZ a.s., zapsanou v České republice, a mateřská společnost celé skupiny je společnost MVV ENERGIE AG, zapsaná ve Spolkové republice Německo.

Zákonný rezervní fond je tvořen ze zisku Společnosti podle zákona a nelze jej rozdělit mezi akcionáře, ale lze jej použít výhradně k úhradě ztrát.

### Schválené a vydané akcie

	30. září 2012		30. září 2011	
	Počet	Účetní hodnota tis. Kč	Počet	Účetní hodnota tis. Kč
Kmenové akcie v hodnotě 99 000 Kč, plně splacené	100	9 900	100	9 900

Zisk po zdanění ve výši 17 434 tis. Kč za rok 2011 byl schválen a rozdělen valnou hromadou dne 19. března 2012.

OPATHERM A.S.

PŘÍLOHA ÚČETNÍ ZÁVĚRKY

ROK KONČÍCÍ 30. ZÁŘÍ 2012

## 8 REZERVY

	30. září 2012 tis. Kč	30. září 2011 tis. Kč
Daň z příjmů	0	1 587
Ostatní rezervy	959	1 462
<b>Rezervy celkem</b>	<b>959</b>	<b>3 049</b>

Ostatní rezervy představují rezervy na bonusy statutárů.

K 30. září 2012 byly zálohy na daň z příjmu ve výši 3 964 tis. Kč (k 30. září 2011 ve výši 3 048 tis. Kč) započteny s rezervou na daň z příjmu ve výši 3 723 tis. Kč (k 30. září 2011 ve výši 4 635 tis. Kč) a vykázány v rozvaze jako výsledný přeplatek záloh ve výši 241 tis. Kč (k 30. září 2011 jako rezerva ve výši 1 587 tis. Kč).

## 9 ZÁVAZKY A BUDOUCÍ ZÁVAZKY

Závazky z obchodních vztahů a jiné závazky nebyly zajištěny žádným majetkem Společnosti a nemají splatnost delší než 5 let.

Závazky po splatnosti k 30. září 2012 činily 5 112 tis. Kč (2011: 0 tis. Kč). Z těchto závazků bylo do 29.10.2012 uhrazeno 1 763 tis. Kč a zbývající neuhrazená balance představuje závazky vůči spřízněným stranám.

Společnost nemá žádné závazky po splatnosti ze sociálního nebo zdravotního pojištění ani žádné jiné závazky po splatnosti k finančním úřadům či jiným státním institucím.

Celková výše závazků nezahnutých v rozvaze, která vychází z uzavřených smluv o operativním pronájmu k 30. září 2012 činila 216 tis. Kč (2011: 343 tis. Kč).

OPATHERM A.S.

PŘÍLOHA ÚČETNÍ ZÁVĚRKY

ROK KONČÍCÍ 30. ZÁŘÍ 2012

## 10 ÚVĚRY A OSTATNÍ PŮJČKY

	30. září 2012	30. září 2011
	tis. Kč	tis. Kč
Jiné bankovní úvěry splatné do jednoho roku (včetně části dlouhodobých úvěrů splatné do 1 roku)	12 536	12 536
Dlouhodobé bankovní úvěry se splatností 1 - 5 let	18 804	31 340
<b>Bankovní úvěry a kontokorenty celkem</b>	<b>31 340</b>	<b>43 876</b>
Jiné půjčky splatné do 1 roku od spřízněných stran	250	1 000
Jiné půjčky se splatností nad 1 rok	0	250
<b>Jiné půjčky celkem</b>	<b>250</b>	<b>1 250</b>
<b>Celkem</b>	<b>31 590</b>	<b>45 126</b>

K úvěrům se vztahují jisté smluvní podmínky. Porušení těchto smluvních podmínek může vést k okamžité splatnosti úvěrů.

Za úvěr od Unicredit Bank a ČSOB ručí společnost celým podnikem.

OPATHERM A.S.

PŘÍLOHA ÚČETNÍ ZÁVĚRKY

ROK KONČÍCÍ 30. ZÁŘÍ 2012

## 11 DAŇ Z PŘÍJMŮ

**Daňový náklad zahrnuje:**

	<b>2012</b>	<b>2011</b>
	<b>tis. Kč</b>	<b>tis. Kč</b>
Splatnou daň	3 723	4 635
Odloženou daň	159	208
Úpravu daňového nákladu předchozího období podle skutečně podaného daňového přiznání	-4	-45
<b>Celkem daňový náklad</b>	<b>3 878</b>	<b>4 798</b>

Odložená daň byla vypočtena s použitím sazby daně 19 % (daňová sazba pro roky 2012 a následující).

**Odloženou daňovou pohledávku (+) / závazek (-) lze analyzovat následovně:**

	<b>30. září 2012</b>	<b>30. září 2011</b>
	<b>tis. Kč</b>	<b>tis. Kč</b>
Rozdíl mezi účetní a daňovou zůstatkovou hodnotou dlouhodobého majetku	-9 355	-8 909
Rezervy a opravné položky	394	107
<b>Čistá odložený daňový závazek</b>	<b>-8 961</b>	<b>-8 802</b>

OPATHERM A.S.

PŘÍLOHA ÚČETNÍ ZÁVĚRKY

ROK KONČÍCÍ 30. ZÁŘÍ 2012

## 12 ČLENĚNÍ VÝNOSŮ PODLE ODVĚTVÍ

Výnosy z provozní činnosti byly tvořeny následujícím způsobem:

Výnosy generované v tuzemsku

	2012 tis. Kč	2011 tis. Kč
Výroba a rozvod tepla a teplé vody	217 819	200 335
Zprostředkovatelské služby v oblasti obchodu, služeb a realit	719	705
<b>Celkové prodeje vlastních výrobků a služeb</b>	<b>218 538</b>	<b>201 040</b>
Tržby z prodeje dlouhodobého hmotného majetku	0	1 227
Tržby z prodeje emisních povolenek	1 344	1 252
Zúčtování emisních povolenek	3 413	5 662
Ostatní - zejména odpis záporného oceňovacího rozdílu	1 452	1 109
<b>Ostatní provozní výnosy a tržby z prodeje</b>	<b>6 209</b>	<b>9 250</b>

Zůstatková hodnota prodaných emisních povolenek je vykázána jako netto hodnota (tj. snížena o rozpuštění související dotace).

OPATHERM A.S.

PŘÍLOHA ÚČETNÍ ZÁVĚRKY

ROK KONČÍCÍ 30. ZÁŘÍ 2012

### 13 ZAMĚŠTNANCI A ČLENOVÉ ORGÁNŮ

	Osobní náklady		Průměrný přepočtený počet zaměstnanců a členů staL.orgánů	
	2012	2011	2012	2011
Vedení společnosti	2 374	2 169	5	5
Ostatní zaměstnanci	18 121	17 487	53	55
<b>Celkem</b>	<b>20 495</b>	<b>19 656</b>	<b>58</b>	<b>60</b>

Členové představenstva a členové dozorčí rady nejsou zaměstnanci Společnosti.

OPATHERM A.S.

PŘÍLOHA ÚČETNÍ ZÁVĚRKY

ROK KONČÍCÍ 30. ZÁŘÍ 2012

#### 14 TRANSAKCE SE SPŘÍZNĚNÝMI STRANAMI

V této poznámce jsou uvedeny všechny významné transakce se spřízněnými stranami. U transakcí, které nebyly uzavřeny za běžných tržních podmínek a jejichž pochopení je nutné k porozumění celkové finanční situace Společnosti, jsou uvedeny doplňující informace o podmínkách uskutečnění těchto transakcí.

<b>VÝNOSY</b>	<b>2012</b>	<b>2011</b>
	tis. Kč	tis. Kč
Prodej emisních povolenek	1 344	1 252
Služby	638	482
Ostatní	207	0
<b>Celkem</b>	<b>2 189</b>	<b>1 734</b>

<b>NÁKLADY</b>	<b>2012</b>	<b>2011</b>
	tis. Kč	tis. Kč
Nákup tepla	17 701	12 513
Služby	9 037	8 376
Úrokové náklady	26	57
<b>Celkem</b>	<b>26 764</b>	<b>20 946</b>

OPATHERM A.S.

PŘÍLOHA ÚČETNÍ ZÁVĚRKY

ROK KONČÍCÍ 30. ZÁŘÍ 2012

#### 14 TRANSAKCE SE SPŘÍZNĚNÝMI STRANAMI (pokračování)

Společnost vykazovala tyto zůstatky se spřízněnými stranami:

	30. září 2012 tis. Kč	30. září 2011 tis. Kč
Závazky z obchodních vztahů	4 378	1 632
Jiné závazky	19 345	1 690
Přijaté půjčky	250	1 250
<b>Závazky celkem</b>	<b>23 973</b>	<b>4 572</b>
Pohledávky z obchodních vztahů	160	2 270
Pohledávky z uhrazených investičních záloh	1 935	941
<b>Pohledávky celkem</b>	<b>2 095</b>	<b>3 211</b>

Půjčky přijaté jsou úročeny tržními úrokovými sazbami. Jiné závazky vůči spřízněným stranám vznikly z dohadných položek na nakupované teplo, nájem horkovodu a poradenských a outsourcingových služeb, služby za ekonomický outsourcing od společnosti e.services s.r.o.

Předsedovi představenstva Společnosti je k dispozici služební vozidlo. Odměna členům představenstva Společnosti činila 2 040 tis. Kč (2011: 1 634 tis. Kč). Odměna členům dozorčí rady Společnosti představovala 334 tis. Kč (2011: 360 tis. Kč). Tyto odměny jsou součástí osobních nákladů.

K 30. září 2012 byla vytvořena rezerva na předpoklad odměn statutárních orgánů ve výši 691 tis. Kč. Zároveň byla vytvořena rezerva na zdravotní pojištění související s těmito náklady ve výši 268 tis. Kč.

#### 15 ODMĚNA AUDITORSKÉ SPOLEČNOSTI

Informace o odměně auditorské společnosti jsou uvedeny v příloze konsolidované účetní závěrky mateřské společnosti MVV Energie AG.

#### 16 POTENCIÁLNÍ ZÁVAZKY

Vedení Společnosti si není vědomo žádných potenciálních závazků Společnosti k 30. září 2012.



OPATHERM A.S.

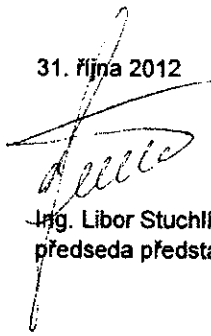
PŘÍLOHA ÚČETNÍ ZÁVĚRKY

ROK KONČÍCÍ 30. ZÁŘÍ 2012

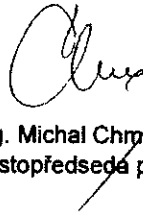
## 17 NÁSLEDNÉ UDÁLOSTI

Po rozvahovém dni nedošlo k žádným událostem, které by měly významný dopad na účetní závěrku k 30. září 2012.

31. října 2012



Ing. Libor Stuchlík  
předseda představenstva



Ing. Michal Chrpela  
místopředseda představenstva